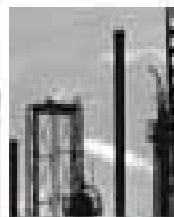


# مصر

## المناطق الصناعية المؤهلة



جمهورية مصر العربية  
وزارة التجارة الخارجية والصناعة



# بروتوكول

## المناطق الصناعية المؤهلة

3 مايو 2005



# المناطق الصناعية المؤهلة / نظرة عامة

– المناطق الصناعية المؤهلة هي مناطق محددة جغرافياً في مصر ، تحددها الحكومة المصرية ، وتوافق عليها حكومة الولايات المتحدة الأمريكية ، وهي تكفل تمتع الصادرات المصرية من المنتجات الصناعية من هذه المناطق ، بإعفاء كامل من الرسوم الجمركية عند نفاذها للمناطق الخاضعة للسلطات الجمركية الأمريكية ، ذلك بشرط استيفاء هذه المنتجات لشروط المنشأ المصري وللحد الأدنى لنسبة مدخل الإنتاج الإسرائيلي وفقاً لقواعد المنشأ الواردة في البروتوكول والمستندة معظمها إلى القواعد ذات الصلة بمنظمة التجارة العالمية.



## خلفية تاريخية

- بدأ العمل بنظام المناطق الصناعية المؤهلة لأول مرة عام 1996 عندما أقر الكونجرس الأمريكي - رغبة في دعم عملية السلام في الشرق الأوسط - القرار رقم 6955 والذي يجيز منح إعفاء جمركي بالولايات المتحدة الأمريكية للسلع الصناعية التي يتم إنتاجها بين إسرائيل ومناطق صناعية مؤهلة ، وذلك مع تطبيق قواعد المنشأ التراكمي على هذه الدول.
- و قد توصلت الأردن لبروتوكول خاص بتطبيق القرار المشار إليه في عام 1999.





# لماذا المناطق الصناعية المؤهلة ؟

- آفاق جديدة للصادرات المصرية في السوق الأمريكية، والتي تعد من أهم الأسواق في العالم (30% من الناتج الاجمالي العالمي، أكبر مستورد في العالم بنصيب بلغ 23% من اجمالي الواردات العالمية، وأهم مصدر لتدفقات الاستثمار الأجنبي المباشر).
- انتهاء العمل بنظام الحصص في 2005/1/1.
- اتفاق تفضيلي من طرف واحد.
- خطوة نحو توقيع اتفاق للتجارة الحرة مع الولايات المتحدة.
- نتائج اقتصادية ايجابية في تجربة المناطق الصناعية المؤهلة بالأردن.



## مزايا البروتوكول بالنسبة لمصر

- ✓ حرية النفاذ لكافة المنتجات المصرية المصنعة في مناطق صناعية مؤهلة للسوق الأمريكي بدون رسوم جمركية.
- ✓ قواعد منشأ ميسرة للتمتع بميزة حرية النفاذ.
- ✓ مرونة تطبيق قواعد المنشأ (متوسط كل 3 شهور).
- ✓ عدم وجود فترة محددة لسريان البروتوكول.
- ✓ زيادة تنافسية الشركات المصرية المصدرة للمنتجات المصنعة.
- ✓ الآثار الإيجابية المتوقعة على الإستثمار الأجنبي في مصر.



# الآثار المتوقعة للمناطق الصناعية المؤهلة على صناعة المنسوجات والملابس الجاهزة بصفة خاصة

هناك العديد من الفوائد المحتملة على صناعة المنسوجات والملابس الجاهزة وذلك في ضوء أهميتها النسبية في الاقتصاد المصري، منها ما يمكن أن يتحقق في الأجل القصير ومنها ما يظهر في الأجل المتوسط.

(أ) في الأجل القصير: المساهمة في تفادي الآثار السلبية المتوقعة من إلغاء نظام الحصص الكمية في الأول من يناير 2005، والمتمثلة في :

- إهدار لبعض الأصول الرأسمالية بهذه الصناعة (والتي تقدر بنحو 15 مليار جنيه).
- تراجع حجم الإنتاج وإغلاق العديد من المصانع القائمة.
- فقدان الآلاف من فرص العمل المباشرة في هذه الصناعة.
- فقدان ما يقرب من ثلثي صادرات المنسوجات والملابس إلى السوق الأمريكية.

(ب) في الأجل المتوسط :

- انتعاش صناعة المنسوجات والملابس الجاهزة نتيجة زيادة صادراتها إلى السوق الأمريكية.
- زيادة الاستثمارات والإنتاج للاستفادة من حرية الدخول للسوق الأمريكية.
- توقع توفير الآلاف من فرص العمل الجديدة بهذه الصناعة.



# مواد البروتوكول

يشتمل البروتوكول على ست مواد :

- المادة الأولى: تحدد الحدود الجغرافية للمناطق الصناعية المؤهلة .
- المادة الثانية: تحدد تشكيل ومهام اللجنة المشتركة والمعنية بالإشراف على تنفيذ البروتوكول.
- المادة الثالثة: تحدد قواعد المنشأ وكيفية حسابها.
- المادة الرابعة: تختص بالإجراءات التي تقوم بها سلطة الجمارك الأمريكية للتحقق من سلامة المستندات والوفاء بالشروط الكفيلة بإكساب المنتجات المصرية حق النفاذ إلى السوق الأمريكية بدون جمارك.
- المادة الخامسة: تنظم أية تعديلات قد تلحق بالبروتوكول في المستقبل.
- المادة السادسة: تنص على توقيت دخول البروتوكول حيز النفاذ.



# أماكن المناطق المؤهلة في مصر

□ 7 مناطق مؤهلة بـ 3 أقاليم جغرافية ، وذلك على النحو التالي :

(1) القاهرة الكبرى ، وتشمل : جنوب الجيزة ، شبرا الخيمة ، مدينة نصر ، مدينة

العاشر من رمضان ، و مدينة 15 مايو.

(2) الإسكندرية.

(3) بورسعيد.







# معايير اختيار المناطق المؤهلة

تم اختيار المناطق الصناعية المؤهلة على أساس ثلاث معايير:

- (1) إحصاءات التجارة الفعلية (الصادرات للسوق الأمريكي) لعام 2003،
- (2) القدرة على التصدير في المستقبل،
- (3) وعدد العاملين في كل منطقة.





# إجراءات التسجيل للحصول على شهادة معتمدة من اللجنة المشتركة وفقاً للبروتوكول

- ✓ تقوم الشركة التي لها مصنع/ مصانع بأي من المناطق المؤهلة بالتسجيل لدى وحدة المناطق الصناعية المؤهلة.
- ✓ يتم استصدار شهادة QIZ سنوية للشركة من خلال اللجنة المشتركة للمناطق الصناعية المؤهلة التي تجتمع كل ربع عام أو كلما دعت الضرورة.
- ✓ تستطيع الشركة الحاصلة على الشهادة من تاريخ صدورها التمتع بإعفاء جمركي كامل على صادراتها للسوق الأمريكي.
- ✓ يتم ابلاغ كل من سلطات الجمارك المصرية والأمريكية بقائمة بالشركات التي صدر لها شهادات.
- ✓ تقوم الوحدة بمراجعة مدى إلتزام الشركات وتطبيقها لأحكام البروتوكول.



# نقاط هامة ينبغي وضعها في الحسبان للتعرف على جدوى التسجيل بالمناطق المؤهلة....

- 1 - تعرف على نسبة التعريف الجمركية المطبقة على المنتج الذي تقوم بتصديره.  
فالنسبة لبعض المنتجات ، لا يوجد تعريف جمركية مطبقة عليها (0%) ،  
بينما تصل نسبة التعريف الجمركية على بعض المنتجات الأخرى إلى نحو  
(35%).
- 2 - تحقق من ما إذا كانت نسبة التعريف الجمركية المعفاة على منتجك التصديري  
والتي يدفعها المنافسون الآخريين لك من دول أخرى يمكن أن تحقق لك الميزة  
التنافسية المرغوب فيها بالسوق الأمريكي.

**البروتوكول ليس فقط للملابس الجاهزة.**

**بعض البنود المطبق عليها تعريف جمركية مرتفعة هي لمنتجات  
أخرى بخلاف الملابس.**



# أمثلة لبعض الإعفاءات الجمركية بالولايات المتحدة الأمريكية على صادرات المنتجات المصنعة بالمناطق الصناعية المؤهلة

على اللحوم المجهزة، أو الأسماك، والقشريات	حتى 26.5%
على الخضروات المجهزة أو الفواكه أو المنتجات النباتية الأخرى	حتى 29.8%
على الأجبان	حتى 77.2%
على المنسوجات و الملابس الجاهزة	حتى 32%
على الأحذية	حتى 57.95%
على منتجات السيراميك	حتى 10%
على المنتجات الزجاجية	حتى 30%
على الاحتياجات المكتبية واحتياجات المطابخ والحمامات من البورسلين والخزف، واحتياجات الفنادق والمطاعم	حتى 26%
على حقائب اليد والحافظات وحقائب السفر وما شابه	حتى 20%

توضح هذه القائمة بعض الأمثلة للمكاسب المحتملة التي يمكن تحقيقها ، وهي ليست قائمة حصرية

# Summary Table 1



وزارة التجارة  
الخارجية والصناعة  
وحدة المناطق الصناعية  
المؤهلة

Industry	Product	Trade Barrier	Total U.S Imports
Food & Beverage	Meats	10%-26.40%	\$272,078,579
	Seafood: Tuna & Skipjack, Caviar	12.50%-15%	\$512,861,719
	Dairy: Yogurt, Butter, Milk Cheese... etc	10%-77.20%	\$564,784,415
	Vegetables: Dried Garlic, Cassava, Artichokes, Tomatoes, Asparagus	10.20%-29.80%	\$573,137,965
	Fruits & Nuts: Strawberries, Pears	11.20%-17.90%	\$165,981,310
	Desert Items: Confectioners Sugar, Chocolate	10.40%-21.20%	\$39,300,413
	Condiments: Tomato Sauces, Mustard	11.60%-73.68%	\$67,727,932
	Drinks: Grape Juice, Wine, Spirits	13.51%-50.02%	\$164,081,009
	Cereals	14.90%	\$34,147,806.00
<b>Subtotal</b>			<b>\$2,394,101,148</b>
Leather Products	Trunks, Suitcases, Vanity & Attaché Cases	17.60%-20%	\$672,522,148
	Handbags & Wallets	10%-20%	\$1,345,877,019
	Gloves	12.60%-14%	\$173,524,038
<b>Subtotal</b>			<b>\$2,191,923,205</b>
Footwear	Shoes	10%-57.95%	\$8,053,806,492
<b>Subtotal</b>			<b>\$8,053,806,492</b>



# Summary Table 2



وزارة التجارة  
الخارجية والصناعة  
وحدة المناطق الصناعية  
المؤهلة

Industry	Product	Trade Barrier	Total U.S Imports
Glassware	Drinking Glasses	12.50%-28.50%	\$210,446,972.00
	Glassware for Kitchen	15%-22.50%	\$88,670,382.00
	Glassware for Toilette	11.30%-30%	\$138,272,398.00
Subtotal			\$437,389,752
Industrial Goods	Ferrosilicon Chromium	10%	\$32,581,471
	Titanium Wrought	15%	\$75,007,541
	Parts of Ball Bearings	9.90%	\$36,507,188
Subtotal			\$144,096,200
Transportation	Railway Passenger Coaches	14%	\$29,950,679
	Cars	25%	\$10,357,169,616
Subtotal			\$10,387,120,295



# Summary Table 3



وزارة التجارة  
الخارجية والصناعة  
وحدة المناطق الصناعية  
المؤهلة

Industry	Product	Trade Barrier	Total U.S Imports
Miscellaneous	Silver, Semiprecious Stones and Imitation Jewelry	10.50%-13.50	\$327,126,993
	Forks and Knives	12.10%-18.87%	\$24,125,933
	Hair Slides and Accessories	11%	\$44,657,849
	Watches and Watch Straps	11.20%-11.36%	\$30,274,971
	Bamboo Baskets	10%	\$32,247,605
	Quilts	12.80%	\$521,245,324
	Lamps	12%	\$31,281,637
	Telescopic Sights for Rifles	14.90%	\$67,932,212
	Cathode Ray Tubes	15%	\$402,981,528
	Flashlights	12.50%	\$149,014,121
	Artificial Flowers	17%	\$14,732,480
	Small Ceramic Objects & Non Household Porcelain and China	10%-26%	\$222,614,132
Subtotal			\$1,868,234,785
Total			\$25,476,671,877





# شروط التمتع بالإعفاء الجمركي وفقاً للبروتوكول

○ لا بد أن يحقق المنتج قواعد المنشأ المقررة.

■ معظم قواعد المنشأ المقررة بالبروتوكول مماثلة لقواعد المنشأ الخاصة بنظام الأفضليات المعمم الأمريكي GSP.

■ يجب أن تكون تلك السلع منتجة بالكامل في المناطق المؤهلة أو أن تكون هذه السلع المنتجة قد تم إجراء عمليات تصنيعية على مدخلاتها نتج عنها منتج جديد مختلف عن المدخلات.

■ وان تكون تكلفة أو قيمة المواد التي تم تصنيعها في المناطق الصناعية المؤهلة إضافة إلى التكاليف المباشرة للعمليات التصنيعية التي تمت في هذه المناطق خلال الربع سنة لا تقل عن 35% من القيمة المقدرة لهذه السلع عند دخولها للولايات المتحدة (سعر باب المصنع).

■ تحقيق الحد الأدنى للقيمة المضافة للمدخلات الإسرائيلية

■ يمكن استخدام مواد ذات منشأ الولايات المتحدة بحيث لا تزيد قيمتها عن 15% من قيمة هذه السلع.





# شروط التمتع بالإعفاء الجمركي وفقاً للبروتوكول / (تابع)

- ويشترط أن يتم شحن السلع مباشرة من المناطق الصناعية المؤهلة للولايات المتحدة الأمريكية.
- وبالنسبة للمنتجات النسجية والملابس المنتجة في المناطق الصناعية المؤهلة فإنه يتم تطبيق قواعد المنشأ الواردة في القسم 334 من القانون الأمريكي الخاص باتفاقات جولة أوروغواي ، والذي يقضى بأنه بالإضافة إلى ضرورة توافر نسبة 35% قيمة مضافة من إجمالي قيمتها ، فإنه بالنسبة للملابس يجب أن تتم عملية تجميع الملابس ( assembly ) في المناطق الصناعية المؤهلة.

# الحد الأدنى للقيمة المضافة للمدخلات الإسرائيلية والمصرية في الصادرات للولايات المتحدة



وزارة التجارة  
الخارجية والصناعة  
وحدة المناطق الصناعية  
المؤهلة

لحصول الصادرات المنتجة في المناطق المؤهلة على الإعفاء الجمركي  
في الولايات المتحدة يشترط الآتي :

## 1 - الأسلوب الأول :

ألا تقل القيمة المضافة المحققة عن 35% من قيمة السلع تسليم باب المصنع منها  
11.7% كحد أدنى قيمة مضافة اسرائيلية و11.7% كحد أدنى قيمة مضافة بالمصنع  
المؤهل ، ويمكن أن تستكمل باقي القيمة المضافة إما من المصنع المؤهل أو أي من  
المصانع المؤهلة الأخرى في مصر أو من اسرائيل أو قطاع غزة أو الضفة الغربية أو  
الولايات المتحدة.



# الحد الأدنى للقيمة المضافة للمدخلات الإسرائيلية والمصرية في الصادرات للولايات المتحدة / (تابع)

## 2- الأسلوب الثاني :

يمكن لمصنع داخل المنطقة الصناعية المؤهلة في مصر ومصنع اسرائيلي أن يساهما  
بما نسبته 20% من تكلفة الإنتاج الإجمالية المصنعة داخل المنطقة الصناعية  
المؤهلة. ويتم احتساب تكلفة الإنتاج عن طريق احتساب التكاليف المباشرة والتكاليف  
غير المباشرة.

QIZ EGYPT  
Qualifying Industrial Zones



# كيفية احتساب نسبة المدخلات الإسرائيلية في المنتجات المصدرة للولايات المتحدة

- ينص البروتوكول على أن تكون الشركة مؤهلة لمعاملة المناطق الصناعية المؤهلة إذا كانت تحقق في المنتجات التي تصدرها للولايات المتحدة 11.7% كحد أدنى لمدخلات من إسرائيل ومثلها مدخلات مصرية.
- وليس من الضروري استيفاء هذه النسبة في كل شحنة من الشحنات المصدرة للولايات المتحدة فانه يمكن استخدام نسبة مختلفة لكل شحنة ، ولكن يلزم الا تقل نسبة إجمالي المدخلات الإسرائيلية في مجموع الشحنات التي يتم تصديرها خلال الربع عام عن 11.7% من قيمة تلك الشحنات وإلا اعتبرت الشركة غير ملتزمة بأحكام البروتوكول ، ويطبق عليها الأحكام الخاصة بذلك.



# المستندات التي تلتزم المصانع بموافاة الوحدة بها بصورة ربع سنوية لضمان استمرار صلاحية الشهادة السنوية

يلزم أن تقدم الشركة خلال 15 يوما من نهاية كل ربع عام ما يثبت استيفائها الكامل لمتطلبات بروتوكول المناطق الصناعية المؤهلة خلال فترة الربع عام السابق ، وذلك على النحو التالي :

\* أول يناير – 31 مارس

\* أول إبريل – 30 يونيو

\* أول يوليه – 30 سبتمبر

\* أول أكتوبر – 31 ديسمبر

أ - اسم الشركة ، العنوان ، رقم التليفون/الفاكس ، عنوان البريد الالكتروني ، شخص الاتصال.

ب- نوع المنتجات التي تم تصديرها للولايات المتحدة.

ج- نوع المدخلات الإسرائيلية المشتراة وقيمتها ، مؤيدة بصورة من الفواتير الخاصة بذلك من موردين مصريين أو إسرائيليين ، وقائمة بالموردين المصريين أو الإسرائيليين خلال فترة الربع عام الأخير ، بما في ذلك أشخاص الإتصال.

د- إجمالي قيمة صادرات الشركة للولايات المتحدة في نطاق المناطق الصناعية المؤهلة معفاة من الرسوم الجمركية لفترة الربع عام السابق ، مؤيدة بالمسندات الخاصة بذلك.



# الإجراءات التي تقوم بها اللجنة المشتركة

1 - تجتمع اللجنة المشتركة في موعد لا يتجاوز 45 يوم بعد نهاية فترة الربع عام السابق ، وتتحقق من البيانات المذكورة أعلاه من أجل تحديد استيفاء الشركة لمتطلبات البروتوكول.

2 - تصدر اللجنة المشتركة قوائم ربع سنوية على النحو التالي:

أ - الشركة التي تستوفى متطلبات البروتوكول تدرج في القائمة لمدة ربعي العام التاليين لدخول البروتوكول حيز النفاذ.

ب - بالنسبة للفترات التالية التي تلي ربعي العام الأوليين بعد دخول البروتوكول حيز النفاذ:

1. تصدر اللجنة قائمة لفترة الربع عام التالي ، على أساس استيفاء الشركة لمتطلبات البروتوكول وملاحقه خلال الربع عام السابق.

2. الشركات التي لم يسبق لها التصدير في نطاق البروتوكول والتي تطلب بعد بداية فترة الربع عام تضمينها في قائمة شركات المناطق الصناعية المؤهلة ، لن يطلب منها أن تقدم البيانات المطلوبة حتى نهاية الربع عام التالي كاملا.



# الإجراءات التي تتخذ في حالة عدم التزام الشركة بأحكام البروتوكول

إذا فشلت الشركة في الالتزام لأي سبب بمتطلبات البروتوكول فإنه يتم اتخاذ الإجراءات التالية :

- في حالة الفشل للمرة الأولى ، تحرم الشركة من الاستفادة من مزايا المناطق الصناعية المؤهلة لفترة الربع عام التالي.
- في حالة الفشل للمرة الثانية ، تحرم الشركة من الاستفادة من مزايا المناطق الصناعية المؤهلة لمدة ربعي عام.
- في حالة الفشل بعد المرة الثانية ، تحرم الشركة من الاستفادة من مزايا المناطق الصناعية المؤهلة لفترة السنة التالية.





# موقف المصانع التي تقع خارج المناطق الصناعية المؤهلة

- سوف تشهد الشهور القادمة بدء التفاوض حول زيادة عدد المناطق الصناعية المؤهلة، إلا أن التحديد النهائي للمناطق المؤهلة يظل رهنا بموافقة الحكومة الأمريكية.
- حتى يبدأ التفاوض، من المخطط أن تضع الحكومة المصرية نظاما لمساندة هذه المصانع بحيث يتساوى الموقف التنافسي لصادراتها مع المصانع الموجودة داخل المناطق المحددة (رد 80% من قيمة الرسوم الجمركية المطبقة بالولايات المتحدة).
- كما يبقى لهذه المصانع فرص النفاذ الحر إلى المنطقة العربية ، والكوميسا، والاتحاد الأوروبي، والتي يمكنها الاستفادة منها.





# هل كان من الأفضل لمصر تطبيق اتفاق للتجارة الحرة بدلا من التسرع في إقامة مناطق صناعية مؤهلة؟

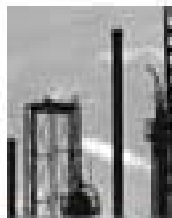
- في واقع الأمر، لم يكن هناك أي خيار أمام مصر في الأجل القصير سوى المناطق الصناعية المؤهلة للمحافظة على نصيب مصر من المنسوجات والملابس الجاهزة بعد إلغاء نظام الحصص.
- خيار اتفاق التجارة الحرة بين مصر والولايات المتحدة الأمريكية ما زال في مرحلة التشاور.
- كما أن البروتوكول يتيح للصادرات المصرية النفاز الفوري إلى السوق الأمريكية دون تقديم أي التزامات من الجانب المصري. بينما أنه حتى في حالة بدء المفاوضات قريبا بشأن اتفاق التجارة الحرة، فمن المتوقع أن تستمر تلك المفاوضات لمدة سنتين على الأقل وأن تتمتع المنتجات المصرية بحق النفاز الحر بشكل تدريجي خلال 10 سنوات تقريبا.
- فضلا عن أن اتفاق التجارة الحرة يلزم الجانب المصري بفتح السوق المصرية أمام المنتجات الأمريكية.

# مصر

## المناطق الصناعية المؤهلة



جمهورية مصر العربية  
وزارة التجارة الخارجية والصناعة



## مقارنة بين مصر والأردن بالنسبة للمناطق الصناعية المؤهلة

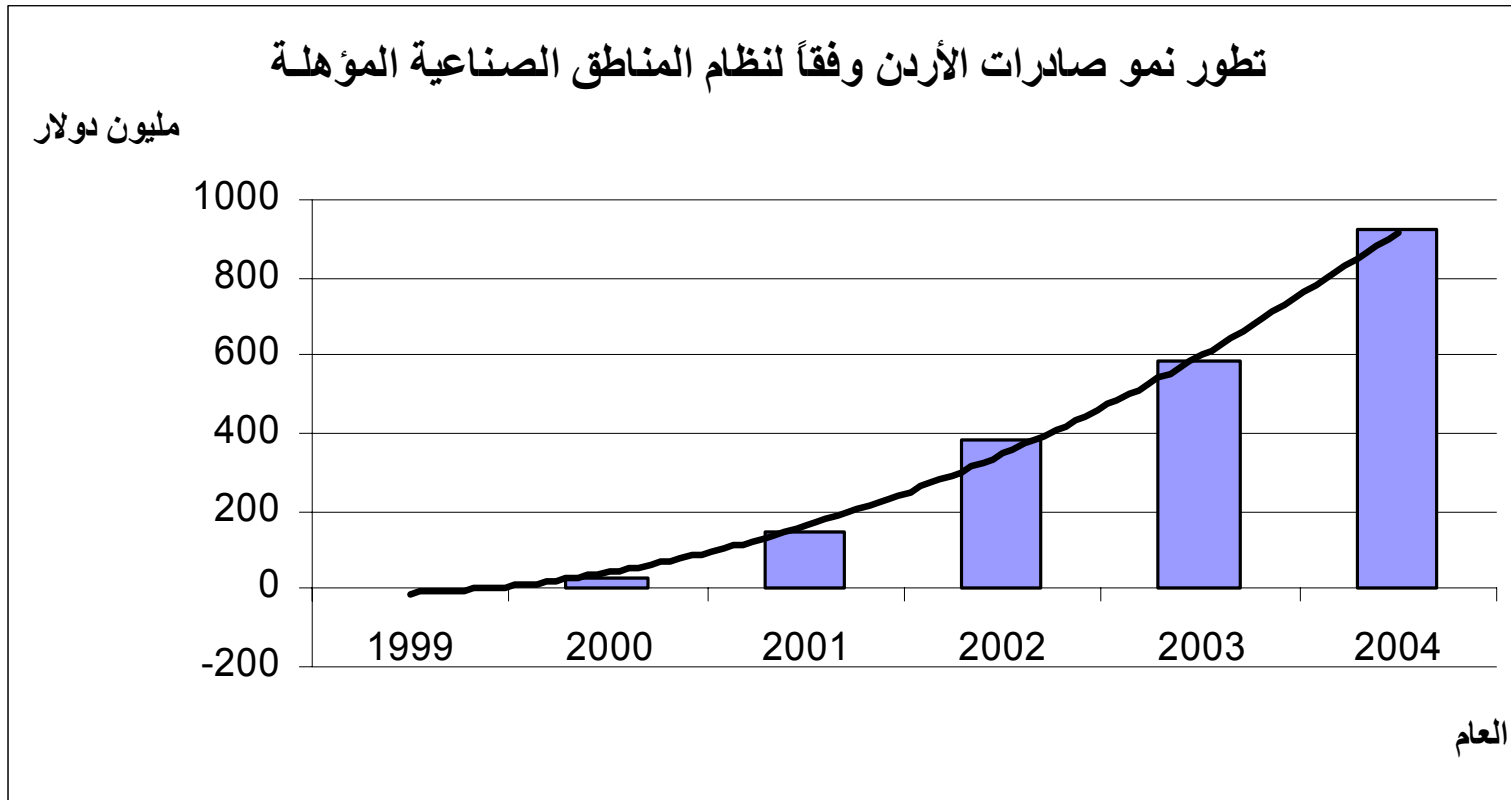


# أهم ملامح تجربة الأردن

- العوامل التي دفعت الأردن لقبول إتفاقية المناطق الصناعية المؤهلة عام 1998 هي : الركود الإقتصادي - معدل النمو الإقتصادي السلبي - ارتفاع نسبة البطالة الناتجة عن عودة العمالة الأردنية وفقدان تحويلاتهم بسبب حرب الخليج.
- توقيع الأردن لإتفاقية المناطق الصناعية المؤهلة مهدّ لتوقيع اتفاق التجارة الحرة مع الولايات المتحدة.
- جاءت معظم الإستثمارات من دول جنوب شرق آسيا التي كانت تستفيد من نظام الحصص وتسعى للحفاظ على السوق الأمريكي.
- أهم النتائج الإيجابية لتطبيق الإتفاقية بالأردن : 104 شركات مؤهلة مقامة في 11 منطقة صناعية - 920 مليون دولار صادرات عام 2004 - جذب استثمارات أجنبية بقيمة 500 مليون دولار - توفير نحو 30 ألف فرصة عمل تبلغ نسبة العمالة الأجنبية فيها نحو 40%.
- إلى جانب الآثار الإيجابية المتحققة المتمثلة في نقل التكنولوجيا والمعرفة والإدارة وتدريب العمالة وزيادة الإستهلاك ، إلا أن هناك آثار إيجابية هامة أخرى بالأردن منها زيادة نسبة عمالة السيدات ببعض المناطق التي تقطنها عائلات محافظة.



# تطور نمو صادرات المناطق الصناعية المؤهلة بالأردن



QIZ EGYPT  
Qualifying Industrial Zones



# مقارنة بين مصر والأردن بالنسبة للمناطق الصناعية المؤهلة



وزارة التجارة  
الخارجية والصناعة  
وحدة المناطق الصناعية  
المؤهلة

	1999	/
2004 ) 22 (2005		
- -	- -	
: 5 + 7 15	( ) 11 :	- - 3 7 1
2004 ( 615.7 )	1998 2004	7.8 920



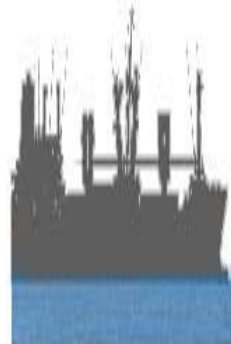
# مقارنة بين مصر والأردن بالنسبة للمناطق الصناعية المؤهلة / (تابع)



وزارة التجارة  
الخارجية والصناعة  
وحدة المناطق الصناعية  
المؤهلة

	%30 - %40	
%11.7	%11.7	%8
		QPR /
	-	

QIZ EGYPT  
Qualifying Industrial Zones





# أهم الجوانب السلبية والتحديات التي تواجه تجربة المناطق الصناعية المؤهلة بالأردن

## أهم الجوانب السلبية

- تزايد نسبة العمالة الأجنبية 40%.
- ارتفاع نسبة ترك العمل بالمصانع المؤهلة وذلك بسبب عدم وجود حوافز مادية كافية تدفعهم للإستمرار في العمل.
- الآثار الإجتماعية السلبية للعمالة الأجنبية (ولاسيما الصينية) بالأردن حيث لا تتوافق عاداتهم الإجتماعية مع طبيعة المجتمع الأردني المتحفظ.
- عدم وجود ضمانات كافية من المستثمرين الاسيويين ، حيث أوضحت تجربة الأردن مغادرة بعض المستثمرين بصورة مفاجئة الأمر الذي يخلق مشاكل تتعلق بحقوق العمال.

## أهم التحديات

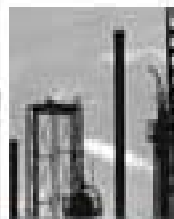
- تحدي المنافسة مع منتجات باقي الدول وعلى رأسها الصين والهند وبعض الدول التي تتمتع بإعفاءات مثل المكسيك بالسوق الأمريكي بعد إلغاء نظام الحصص.
- تحدي توقيع مصر لبروتوكول المناطق الصناعية المؤهلة وإمكاناتها الصناعية الكبيرة على عكس الأردن الذي يمكن أن يدفع الإستثمار للذهاب إلى مصر بدلاً من الأردن.

# مصر

## المناطق الصناعية المؤهلة



جمهورية مصر العربية  
وزارة التجارة الخارجية والصناعة



## وحدة المناطق الصناعية المؤهلة بوزارة التجارة الخارجية والصناعة





# لماذا وحدة المناطق الصناعية المؤهلة ؟

تتبع وحدة المناطق الصناعية المؤهلة مكتب وزير التجارة الخارجية والصناعة . وتقدم الوحدة الدعم الفني والتنفيذي للجانب المصري باللجنة المشتركة التي تتولى عملية تفعيل ما ينص عليه البروتوكول.

## الهدف

تعظيم استفادة الشركات المصرية المؤهلة في نطاق البروتوكول من تدفق السلع المصرية بدون رسوم جمركية إلى السوق الأمريكي ، والذي يعد أكبر سوق استهلاكي في العالم.

## المهمة

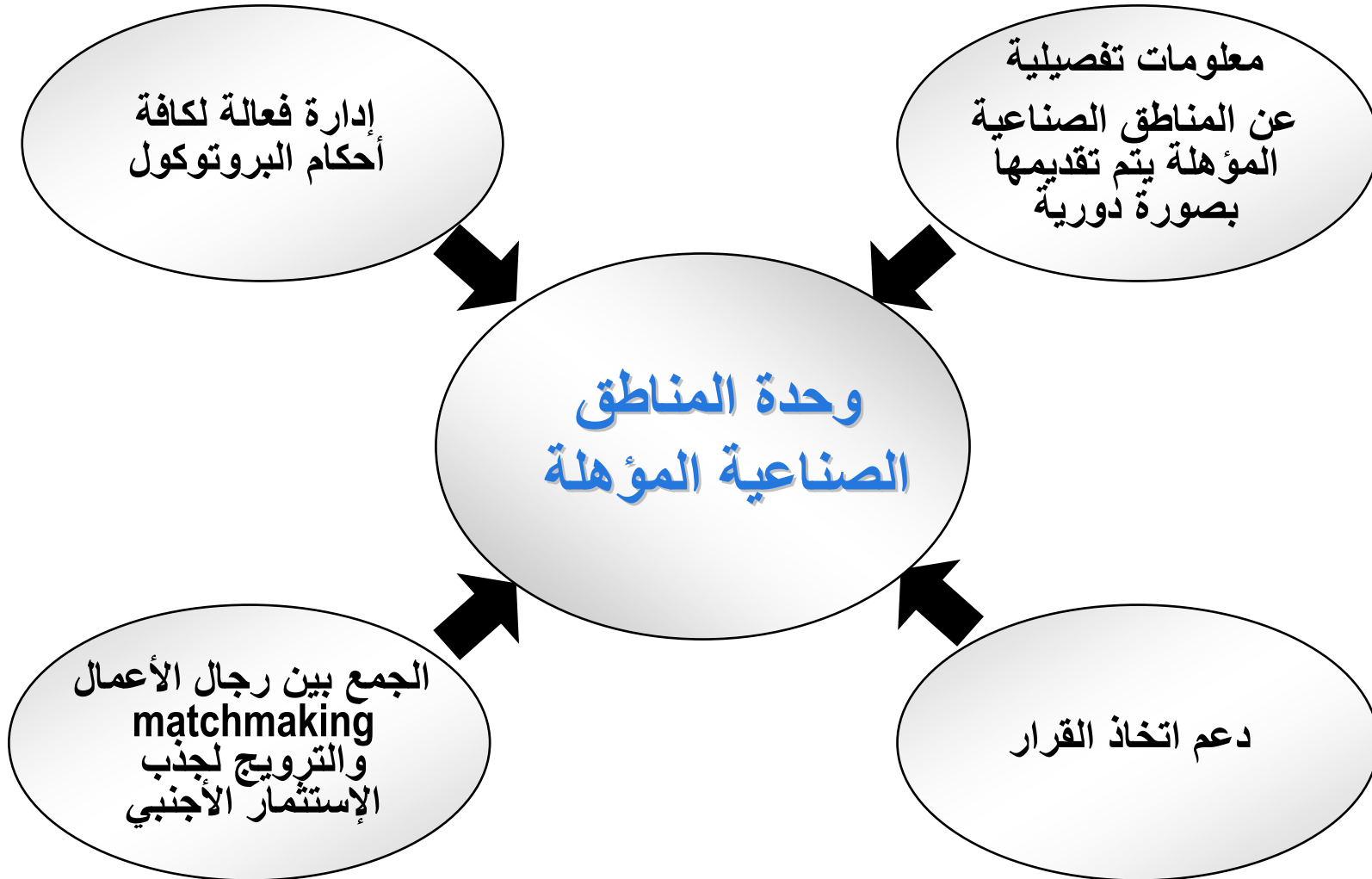
الحرص على إنجاح تفعيل بروتوكول المناطق الصناعية المؤهلة ، والقيام بدور الذراع التنفيذي للجانب المصري باللجنة المشتركة للمناطق الصناعية المؤهلة ، والعمل مع جميع الأطراف أصحاب المصلحة لتحقيق الهدف.

## الرؤية

تقديم سلسلة متكاملة من الدعم والخدمات ، تتراوح من إدارة البروتوكول ، حتى دعم اتخاذ القرار في إطار استراتيجية تجارية وصناعية.



## المطلوب من الوحدة

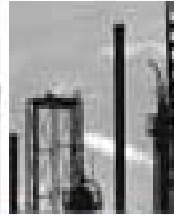


# مصر

## المناطق الصناعية المؤهلة



جمهورية مصر العربية  
وزارة التجارة الخارجية والصناعة



أهم ملامح المجموعة الأولى من الشركات المصرية  
المؤهلة التي وافقت عليها اللجنة المشتركة

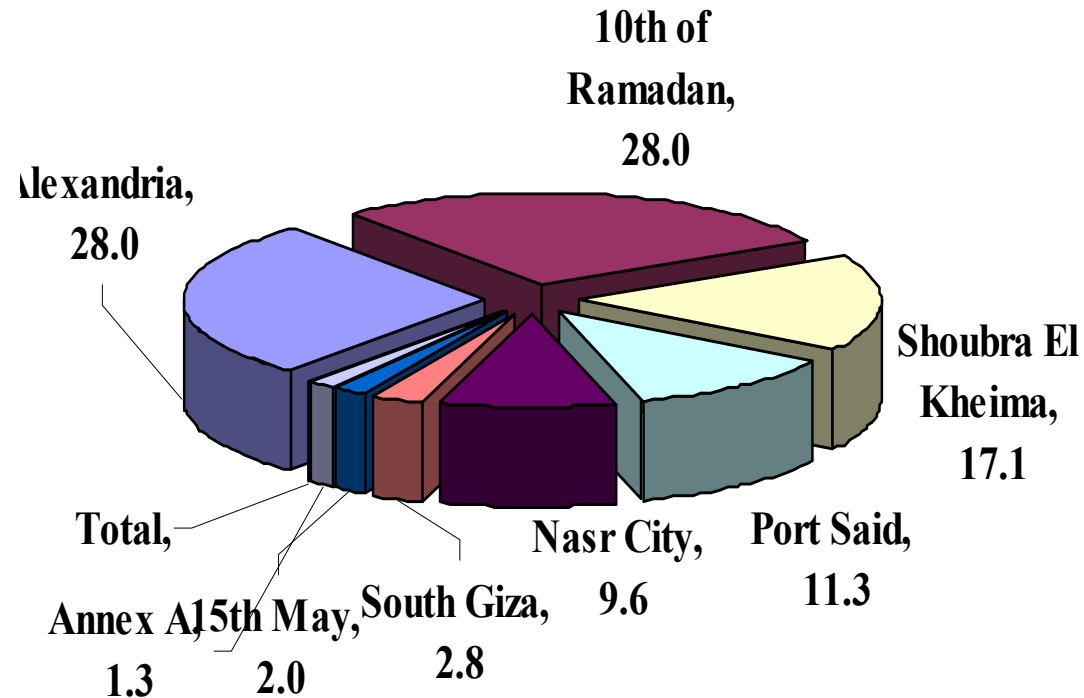
# توزيع الشركات المؤهلة بحسب موقع المنطقة المؤهلة



وزارة التجارة  
الخارجية والصناعة  
وحدة المناطق الصناعية  
المؤهلة

**Distribution of listed companies  
by Location**

location	Freq
Alexandria	111
10th of Ramadan	111
Shoubra El Kheima	68
Port Said	45
Nasr City	38
South Giza	11
15th May	8
Annex A	5
<b>Total</b>	<b>397</b>

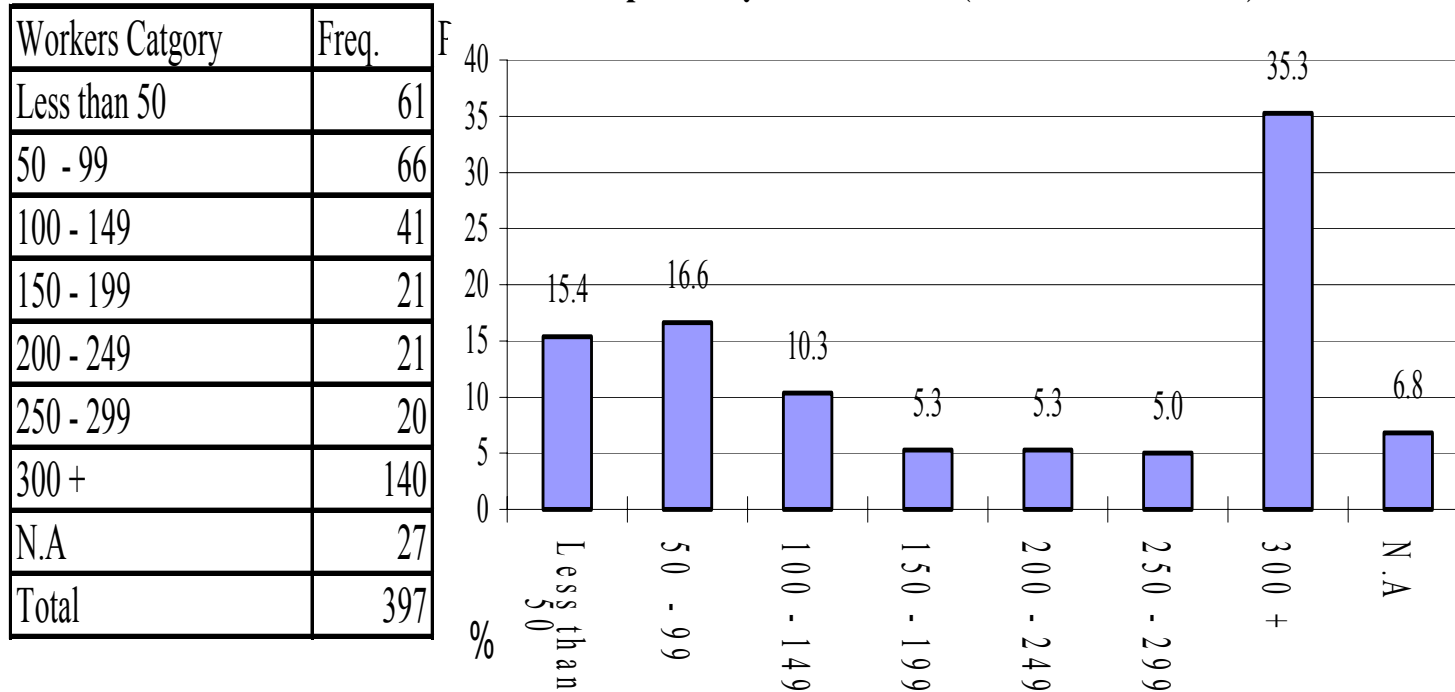


# تصنيف الشركات المؤهلة بحسب حجم العمالة



وزارة التجارة  
الخارجية والصناعة  
وحدة المناطق الصناعية  
المؤهلة

Distribution of Listed Companies by size of Labor (total no. of workers)



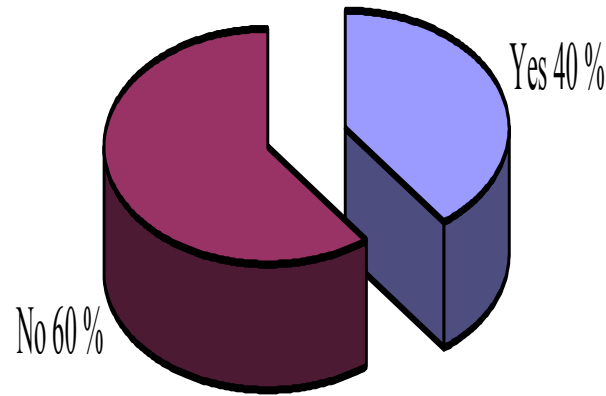
# نسبة الشركات التي سبق لها التصدير للولايات المتحدة



وزارة التجارة  
الخارجية والصناعة  
وحدة المناطق الصناعية  
المؤهلة

## Distribution of listed companies by export Situation

Export	Freq.
Yes	157
No	240
Total	397



QIZ EGYPT  
Qualifying Industrial Zones

# التوزيع النسبي للشركات المؤهلة بحسب القطاع الإنتاجي (النظام المنسق)

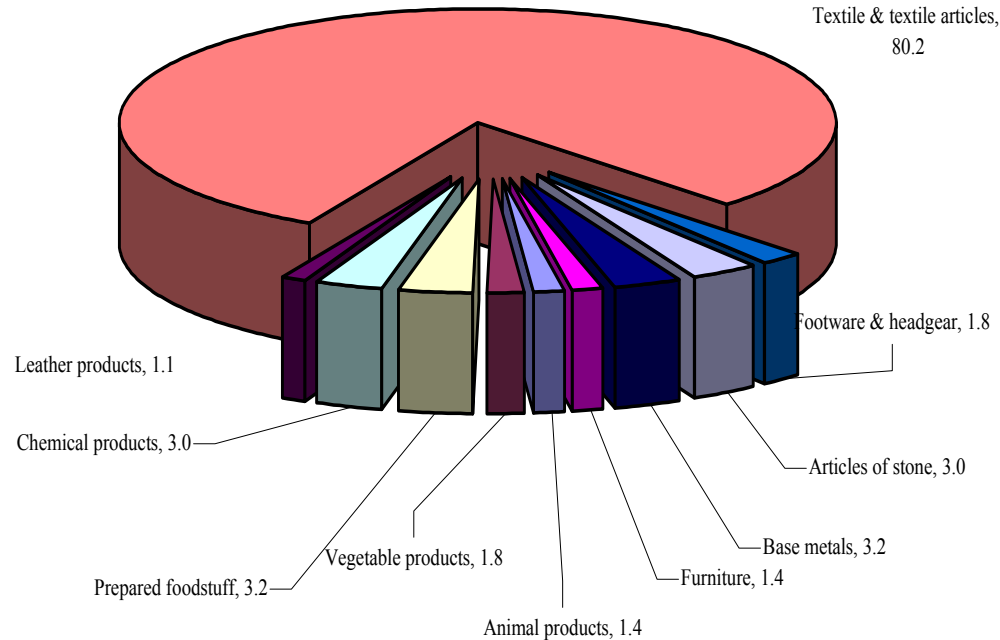


وزارة التجارة  
الخارجية والصناعة  
وحدة المناطق الصناعية  
المؤهلة

Distribution of listed companies by main Chapter of HS code of products\*

	Freq.	F
Animal products	6	
Vegetable products	8	
Prepared foodstuff	14	
Chemical products	13	
Leather products	5	
Textile & textile articles	355	
Footware & headgear	8	
Articles of stone	13	
Base metals	14	
Furniture	6	
Total	442	

\* Repeated answers allowed

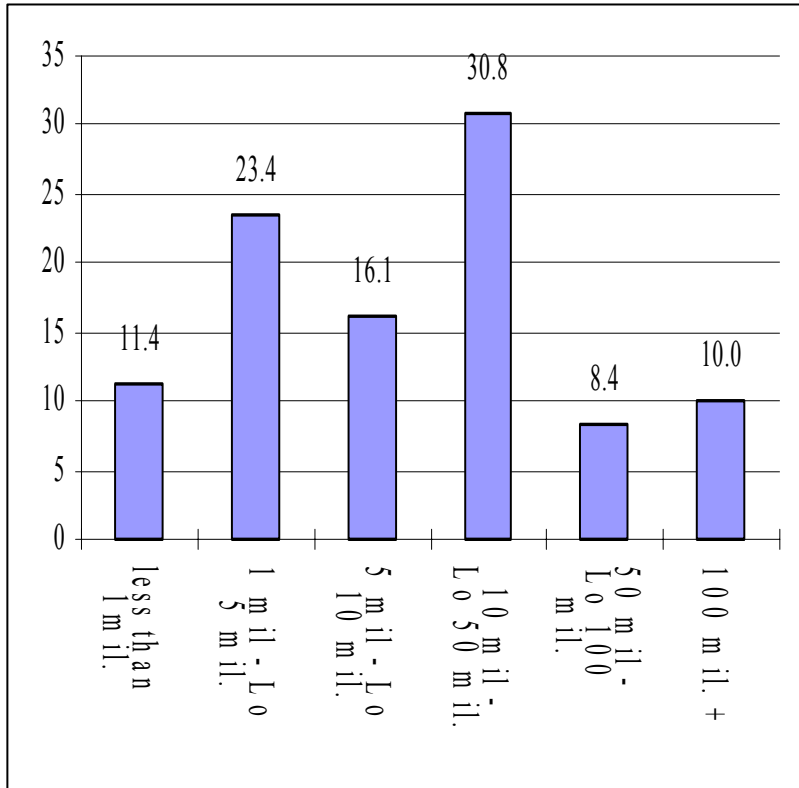


# توزيع الشركات المؤهلة بحسب رأس المال وحجم الإستثمار

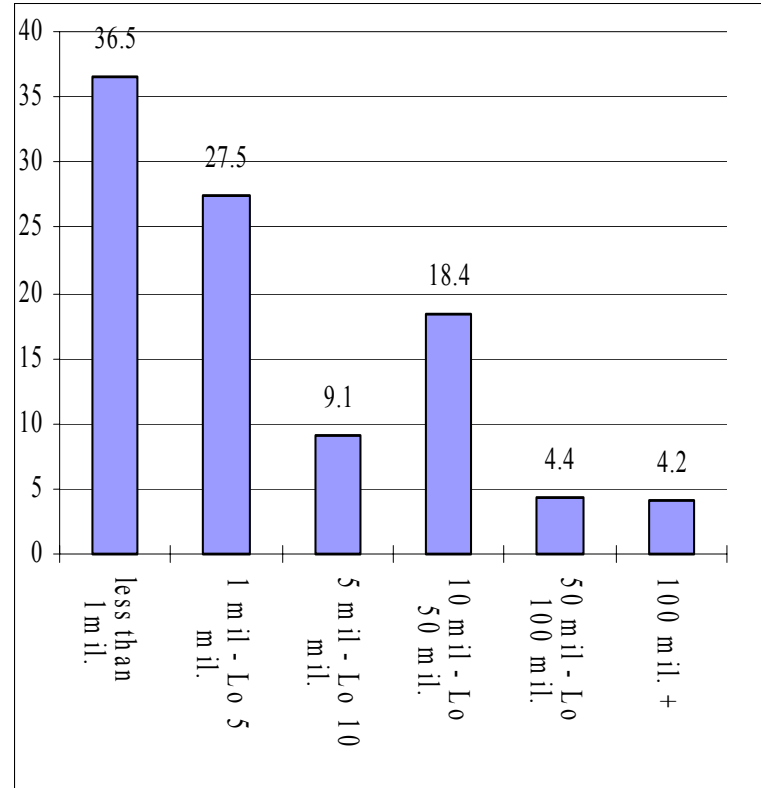


وزارة التجارة  
الخارجية والصناعة  
وحدة المناطق الصناعية  
المؤهلة

**Distribution of listed companies by size of investment**



**Distribution of listed companies by size of capital**







## اتصل بنا

### \* وحدة المناطق الصناعية المؤهلة بوزارة التجارة الخارجية والصناعة :

2 ش أمريكا اللاتينية ، جاردن سيتي ، القاهرة

تليفون الوحدة (مباشر): + (202) 7948703 , 7921202

فاكس الوحدة : + (202) 7948025

### \* توجيه الإستفسارات للوحدة من خلال البريد الإلكتروني :

■ استفسارات متعلقة بالمتعاملين مع المناطق الصناعية المؤهلة (عملاء ، موردين ، مقدمي خدمات) [matchmaking@qizegypt.gov.eg](mailto:matchmaking@qizegypt.gov.eg)

■ استفسارات متعلقة بالفرص الاستثمارية في المناطق الصناعية المؤهلة [investing@qizegypt.gov.eg](mailto:investing@qizegypt.gov.eg)

■ استفسارات متعلقة بإجراءات التسجيل ، والتأهيل في إطار المناطق الصناعية المؤهلة [procedures@qizegypt.gov.eg](mailto:procedures@qizegypt.gov.eg)

■ استفسارات عامة [info@qizegypt.gov.eg](mailto:info@qizegypt.gov.eg)